

Утверждаю.  
 Заведующий МДОУ "Детский сад № 241"  
 Е.Г. Бахвалова  
 Приказ № 55(в) от «29» марта 2023г.



**ПОКАЗАТЕЛИ  
 ДЕЯТЕЛЬНОСТИ ДОШКОЛЬНОЙ ОБРАЗОВАТЕЛЬНОЙ ОРГАНИЗАЦИИ, ПОДЛЕЖАЩЕЙ  
 САМООБСЛЕДОВАНИЮ за 2022г.  
 МДОУ "Детский сад № 241" на 01.04.2023г.**

№ п/п	Показатели	Единица измерения
1.	Образовательная деятельность	
1.1	Общая численность воспитанников, осваивающих образовательную программу дошкольного образования, в том числе:	277 человек
1.1.1	В режиме полного дня (12 часов)	277 человек
1.1.2	В режиме кратковременного пребывания (3 - 5 часов)	0 человек
1.1.3	В семейной дошкольной группе	0 человек
1.1.4	В форме семейного образования с психолого-педагогическим сопровождением на базе дошкольной образовательной организации	0 человек
1.2	Общая численность воспитанников в возрасте до 3 лет	42 человека
1.3	Общая численность воспитанников в возрасте от 3 до 8 лет	235 человек
1.4	Численность/удельный вес численности воспитанников в общей численности воспитанников, получающих услуги присмотра и ухода:	277 человек/100%
1.4.1	В режиме полного дня (12 часов)	277 человек/100%
1.4.2	В режиме продленного дня (12 - 14 часов)	0 человек/%
1.4.3	В режиме круглосуточного пребывания	0 человек/%
1.5	Численность/удельный вес численности воспитанников с ограниченными возможностями здоровья в общей численности воспитанников, получающих услуги:	69 человек/25 %
1.5.1	По коррекции недостатков в физическом и (или) психическом развитии	0 человек
1.5.2	По освоению образовательной программы дошкольного образования	69 человек
1.5.3	По присмотру и уходу	0 человек
1.6	Средний показатель пропущенных дней при посещении дошкольной образовательной организации по болезни на одного воспитанника	20.1 дн.
1.7	Общая численность педагогических работников, в том числе:	28 человек
1.7.1	Численность/удельный вес численности педагогических работников, имеющих высшее образование	23 человека/82%
1.7.2	Численность/удельный вес численности педагогических работников, имеющих высшее образование педагогической направленности (профиля)	23 человека/ 82%
1.7.3	Численность/удельный вес численности педагогических работников, имеющих среднее профессиональное образование	5 человек/18%
1.7.4	Численность/удельный вес численности педагогических работников, имеющих среднее профессиональное образование педагогической направленности (профиля)	5 человек/18%
1.8	Численность/удельный вес численности педагогических работников, которым по результатам аттестации присвоена квалификационная категория, в общей численности педагогических работников, в том числе:	24 человек/86 %
1.8.1	Высшая	12 человек/43%
1.8.2	Первая	12 человек/ 43 %
1.9	Численность/удельный вес численности педагогических работников в общей численности педагогических работников, педагогический стаж работы которых составляет:	9 человек/ 32,1 %

1.9.1	До 5 лет	3 человека/10,7 %
1.9.2	Свыше 30 лет	6 человек/ 21,4 %
1.10	Численность/удельный вес численности педагогических работников в общей численности педагогических работников в возрасте до 30 лет	5 человека/ 17,9 %
1.11	Численность/удельный вес численности педагогических работников в общей численности педагогических работников в возрасте от 55 лет	6 человек/21,4 %
1.12	Численность/удельный вес численности педагогических и административно-хозяйственных работников, прошедших за последние 5 лет повышение квалификации/профессиональную переподготовку по профилю педагогической деятельности или иной осуществляемой в образовательной организации деятельности, в общей численности педагогических и административно-хозяйственных работников	26 человек /93%
1.13	Численность/удельный вес численности педагогических и административно-хозяйственных работников, прошедших повышение квалификации по применению в образовательном процессе федеральных государственных образовательных стандартов в общей численности педагогических и административно-хозяйственных работников	29 человек/93%
1.14	Соотношение "педагогический работник/воспитанник" в дошкольной образовательной организации	28 человек/277 человек 1/9,9
1.15	Наличие в образовательной организации следующих педагогических работников:	
1.15.1	Музыкального руководителя	Да (2)
1.15.2	Инструктора по физической культуре	да
1.15.3	Учителя-логопеда	Да (2)
1.15.4	Логопеда	нет
1.15.5	Учителя-дефектолога	нет
1.15.6	Педагога-психолога	да
2	Инфраструктура	
2.1	Общая площадь помещений, в которых осуществляется образовательная деятельность, в расчете на одного воспитанника	9,4 кв. м
2.2	Площадь помещений для организации дополнительных видов деятельности воспитанников	0 кв. м
2.3	Наличие физкультурного зала	да
2.4	Наличие музыкального зала	да
2.5	Наличие прогулочных площадок, обеспечивающих физическую активность и разнообразную игровую деятельность воспитанников на прогулке	да

Заведующий



Е.Т. Бахвалова

*Аналитическая справка по результатам самообследования  
МДОУ "Детский сад № 241" за 2022г.*

**Информационная справка об образовательном учреждении**

*Полное наименование в соответствии с уставом:* муниципальное дошкольное образовательное учреждение «Детский сад № 241»

*Сокращенное наименование:* МДОУ «Детский сад №241»

*Организационно-правовая форма в соответствии с уставом:* образовательное учреждение.

*Учредитель:* департамент образования мэрии города Ярославля

*Юридический адрес:* 150029, г. Ярославль, ул. Закгейма, д. 2а

*Телефон:* 8(4852) 31-30-15

*Руководитель:* Бахвалова Елена Геннадьевна

***п. 1.1.***

По итогам самоанализа просматривается снижение числа воспитанников (2020г. - 287, 2021г.- 275, 2022 - **277 воспитанников**). С учетом заполнения мест группы кратковременного пребывания в ДОУ не открыты. Все воспитанники образовательную программу ДОУ осваивают в полном объеме.

*Режим работы детского сада:* понедельник – пятница: с 7.00 до 19.00. (длительность пребывания детей – 12 часов). Суббота, воскресенье: выходной день.

*В учреждении функционируют 12 возрастных групп, в том числе:*

- группа раннего возраста (с 2 до 3-х лет) – 2;
- группа дошкольного возраста с 3 до 4 лет – 2;
- группа дошкольного возраста с 4 до 5 лет – 2;
- группа дошкольного возраста с 5 до 6 лет – 3;
- группа дошкольного возраста с 6 до 7 лет – 3;

в том числе: группы компенсирующей направленности для детей с тяжелым нарушением речи – 2, группа комбинированной направленности (ОВЗ-ТНР) - 4

***п.1.2.***

*Контингент воспитанников*

Общая численность детей составляет 277, что составляет увеличение списочного состава на 2 воспитанника. Детский сад посещают дети в возрасте с 2 лет до 7 лет, в том числе дети раннего возраста (с 2 до 3 лет) – 42 человека (2021г. - 41 чел.), дети дошкольного возраста (с 3 до 7 лет) – 235 человек (2021г. -234чел.).

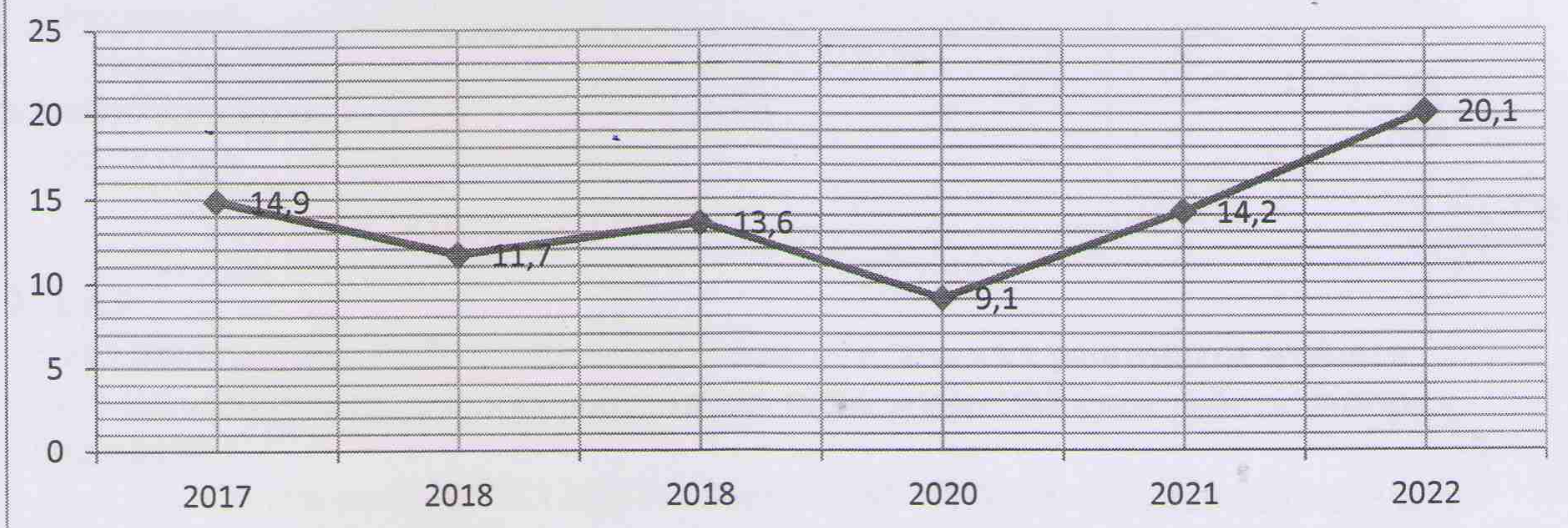
Контингент воспитанников детского сада составляют дети, посещающие группы общеразвивающей направленности и дети, посещающие группы компенсирующей направленности для детей с тяжелыми нарушениями речи, комбинированной направленности (ТНР).

**К п.1.5** – всего детей воспитанников с ограниченными возможностями здоровья в общей численности воспитанников, получающих услуги – 69 (25 % от общей численности воспитанников). По сравнению с 2021г. повышение показателя на 8%

***К п.1.6***

За 2022 год повысился средний показатель пропущенных дней при посещении дошкольной образовательной организации по болезни на одного воспитанника и составил 20,1 дней.

## Показатель пропуска по болезни 1 ребенком МДОУ "Детский сад № 241" 2017-2022гг.



### К п.1.7

#### Кадровое обеспечение

Стабильным является показатель образовательного уровня педагогов: имеют высшее педагогическое образование 82% педагогов ДОУ (2019г.- высшее образование 68%, 2020г. - 96%, 2021 - 77%). Все педагоги регулярно повышают квалификацию. (Численность/удельный вес численности педагогических и административно-хозяйственных работников, прошедших повышение квалификации по применению в образовательном процессе федеральных государственных образовательных стандартов в общей численности педагогических и административно-хозяйственных работников 93%).

Педагогический коллектив – 28 педагогов.

1.7.1 – высшее образование имеют 23 педагогов - 82%, показатель стабилен (2021г. - 77% от общей численности педагогов) и его колебания зависят от смены кадрового состава;

1.7.2. – из них педагоги, имеющие высшее образование педагогической направленности – 23 человека; (2021г. - 20 человек) – показателя стабилен;

1.7.3. – среднее профессиональное образование имеют 5 человек (18% от общей численности педагогов) - стабильность показателя уровня предыдущего года (2021г. - 6 человек), изменения связаны со сменой кадрового состава;

1.7.4. - из них педагоги, имеющие среднее профессиональное образование педагогической направленности – 5 человек (18% от численности всех педагогов; 100% - от численности педагогов со средним профессиональным образованием);

1.8 – педагогов, имеющих квалификационную категорию – 24 педагога (86% от общей численности педагогов, стабильность показателей по сравнению с предыдущим годом (2021г. - 25 педагогов (96% от общего количества), 4 педагога из общей численности приступили к педагогической деятельности в период с июля по октябрь 2022г.

Высшая квалификационная категория – 12 человек (43% от общей численности педагогов - показатель понижен на 9% (2021г. - 13 человек (54 %) ввиду кадровой смены

Первая – 12 человек (43% от общей численности педагогов) - (2021г. - 50%) показатель понижен на 7% ввиду кадровой смены

### Квалификационная категория

Всего педагогов	26	100 %
Высшая квалификационная категория	12	43 %
Первая квалификационная категория	12	43 %

#### **К п.1.9**

Численность/удельный вес численности педагогических работников в общей численности педагогических работников, педагогический стаж работы которых составляет:

До 5 лет – 3 человека/10,7% (2021г. - 3 человека/7,8%) -повышение показателя на 1,9%

Свыше 30 лет- 6 человек/ 21,4% (2021г. 7 человека /27,8%) - снижение показателя на 6,7%

### Педагогический стаж работы

Всего педагогов	26	100 %
Стаж до 5 лет	3	10,7 %
Стаж свыше 30 лет	6	6,7 %

#### **К п.1.10**

Численность/удельный вес численности педагогических работников в общей численности педагогических работников в возрасте до 30 лет - 5 человека /17,9% ( 2021г. - 2 человек/7,7% ) показатель повысился в сравнении с предыдущим годом на 10,2%)

#### **К п.1.11**

Численность/удельный вес численности педагогических работников в общей численности педагогических работников в возрасте от 55 лет - 6 человек /21,4% (2021г. -6 человек/23%) Показатель повысился по сравнению с предыдущим годом – 1,6 % )

### Возрастной ценз педагогов

Всего педагогов	26	100 %
Возраст до 30 лет	2	10,2%
Возраст свыше 55 лет	6	1,6%

#### **К п.1.12**

### Повышение квалификации педагогов

Одним из условий, обеспечивающих качество образовательного процесса при работе с детьми, является повышение квалификации педагогов. Все педагоги регулярно повышают квалификацию. В 2022 году на курсах повышения квалификации прошли обучение **16 педагогов** .

### **К п.1.15**

Стабильны показатели по наличию в ДОУ специалистов. За данный период они остались не изменены.

#### **Специалисты МДОУ:**

- Музыкальный руководитель -2
- Инструктор по физкультуре – 1
- Учитель-логопед – 2
- Педагог-психолог – 1

### **К п.2.**

Так же остались практически стабильны показатели по наличию в ДОУ специалистов и развитостью инфраструктуры ДОУ

#### **Материально-техническое обеспечение**

##### **К п. 2.1**

Общая площадь помещений, в которых осуществляется образовательная деятельность – 2 576 кв.м

Кол-во воспитанников – 277 человек (2021г. - 275 ребенка)

Общая площадь помещений, в которых осуществляется образовательная деятельность, в расчете на одного воспитанника - 9,3 кв.м. (202г. – 9,4кв.м, показатель стабилен.

##### **К п. 2.2 -2.5**

Для организации образовательной деятельности в процессе организации различных видов детской деятельности (игровой, коммуникативной, трудовой, познавательно-исследовательской, продуктивной, музыкально-художественной, чтения) служат групповые ячейки и кабинеты специалистов.

Развивающая предметно-пространственная среда в ДОУ строится с учетом особенностей детей дошкольного возраста, охраны и укрепления здоровья воспитанников.

Развивающая предметно-пространственная среда обеспечивает возможность общения и совместной деятельности детей и педагогов, двигательной активности детей, а также возможности для уединения.

Согласно ФГОС дошкольного образования развивающая предметно-пространственная среда организуется с учетом принципов:

- ❖ **содержательной насыщенности** (Соответствие развивающей предметно-пространственной среды возрастным возможностям детей и содержательному разделу Программы. Среда должна включать средства обучения (в том числе технические), материалы (в том числе расходные), инвентарь, игровое, спортивное и оздоровительное оборудование, которые позволяют обеспечить игровую, познавательную, исследовательскую и творческую активность всех категорий детей, экспериментирование с материалами, доступными детям; двигательную активность, в том числе развитие крупной и мелкой моторики, участие в подвижных играх и соревнованиях; эмоциональное благополучие детей во взаимодействии с предметно-пространственным окружением; возможность самовыражения детей);
- ❖ **трансформируемости** (Обеспечение возможности изменения предметно-пространственной среды в зависимости от образовательной ситуации, в том числе от меняющихся интересов и возможностей детей);
- ❖ **полифункциональности** (Возможность разнообразного использования различных составляющих предметной среды, наличие в среде полифункциональных предметов);

- ❖ **вариативности** (наличие различных пространств, а также материалов, игр, игрушек и оборудования, обеспечивающих свободный выбор детей. Это и периодическая сменяемость игрового материала, появление новых предметов, стимулирующих разнообразную детскую активность. Вариативность должна проявляться также и в разнообразии материалов, из которых изготовлены элементы среды. Это дерево, высококачественный пластик, резина, поролон, разные виды тканей, металл, качество и безопасность которых подтверждаются соответствующими сертификатами. Такое разнообразие исходных материалов обеспечивает, в том числе, и высокий уровень сенсорного развития детей);
- ❖ **доступности** (Среда должна обеспечивать свободный доступ воспитанников, в том числе детей с ограниченными возможностями здоровья, к играм, игрушкам, материалам, пособиям, стимулирующим все основные виды детской активности);
- ❖ **безопасности** (Соответствие всех элементов предметно-пространственной среды требованиям по обеспечению надежности и безопасности их использования).

Развивающая предметно-пространственная среда в группах организуется таким образом, чтобы обеспечивать:

- ✓ игровую, познавательную, исследовательскую и творческую активность всех воспитанников, экспериментирование с доступными детям материалами;
- ✓ двигательную активность, в том числе развитие крупной и мелкой моторики.
- ✓ эмоциональное благополучие детей во взаимодействии с предметно-пространственным окружением;
- ✓ возможность самовыражения детей.

Компоненты развивающей предметно-пространственной среды обеспечивают развитие детей по пяти образовательным областям.

В детском саду оснащены кабинеты: педагога-психолога, музыкальный зал, физкультурный зал, бассейн, спортивная площадка с необходимым игровым и спортивным оборудованием и инвентарем, медицинский блок.

В каждой группе, музыкальном и физкультурном зале имеется здоровьесберегающее оборудование (зрительные тренажеры, приборы, улучшающие качество окружающей среды, аэроклиматические установки, оборудование, позволяющие удовлетворить потребность воспитанников в движении).

Оздоровительную, развивающую и воспитательную работу осуществляет необходимый (в расчете на количество воспитанников) состав специалистов: воспитатели, педагог-психолог, учителя-логопеды, учитель-дефектолог, музыкальные руководители, инструктор по физической культуре, медицинские работники.

Территория детского сада благоустроена: имеет все необходимое оборудование для прогулок воспитанников и озеленение.

- *Дополнительные сведения, подтверждающие эффективность деятельности образовательной организации:*

### **1. Проведение мастер-классов**

Детский сад принимает участие в межмуниципальных, межрегиональных мероприятиях по обмену опытом. Всего в 2022 году прошло **5 мероприятий по обобщению опыта для руководителей и педагогов муниципальной системы образования:**

➤ **Обобщение опыта:**

- 1.15.02.2022 Мастер-класс «Современные технологии трудового воспитания»

2. **18.02.2022** Мастер-класс МО учителей-логопедов «Чемпионат педагогического мастерства как средство повышения квалификации педагогических работников»
3. **16.03.2022** Семинар «Трудовое воспитание: взгляд из 21 века»
4. **29.11.2022** Мастер-класс «Программа воспитания в детском саду :как эффективно организовать трудовое воспитание детей»
5. **06.10.2022** Выступление на межведомственной рабочей группе территориальной комиссии по делам несовершеннолетних( по заданию Молчановой М.Г. – ДО)

## **2. Участие в конкурсах различного уровня (ДОУ, педагоги, воспитанники), публикации**

Воспитанники детского сада принимают участие в социальных проектах и волонтерском движении: «Собери макулатуру», «Добрые крышечки», «Поможем животным вместе» Всего в мероприятиях приняло участие 230 чел., что составляет 83,3% от общего числа детей.

### **Победители:**

1. Викторина «Новогодний эрудит» МОУ ДО «МУЦ Кировского и Ленинского районов» 14.01.2022, 3 победителя
2. Дистанционный конкурс изобразительного творчества на лучшую иллюстрацию МОУ ДО ЦДТ «Витязь» Приказ № 01-07/232 от 27.12.2021 – 8 призеров
3. Фотоконкурс «Румяные рукавички» ГОАУДОЯО «Центр детей и юношества» «Дневник интересных каникул» - 2 победителя
4. Дистанционный конкурс детского творчества «Защитник Родины моей» МОУ ДО ЦДТ «Юность», февраль 2022 – 1 место
5. 9 Ежегодный открытый конкурс поделок «Блинный Мишка» ДК «Красный Перекоп», февраль 2022 – 1,3 место
6. Городской дистанционный конкурс изобразительного и декоративного творчества «Калейдоскоп народных традиций и ремесел» Приказ ДО мэрии г. Ярославль № 01-05/363 от 12.04.2022 – 3 место
7. Городской дистанционный конкурс детских работ «Мир полон красоты» Приказ № 01-05/522 от 25.05.2022 – 3 место
8. Открытый конкурс изобразительного творчества «Я и моя семья» Приказ ДО мэрии г. Ярославль № 01-07/77/ от 11.04.2022- 2 место
9. **Межрегиональный конкурс «Моя МАМА Лучшая»** АНО «Содружество семей» - почетная грамота, ноябрь 2022
10. Муниципальный «Тыква-Бум» МОУ ДО «Витязь» 1 место
11. Конкурс креативных рисунков и коллажей «Мама и я» МАУ ДК «Красный Перекоп» - 3 место, ноябрь 2022

## **4. Проведение культурно-массовых мероприятий для детей**

Районный уровень

1. Районный конкурс чтецов среди воспитанников ДОУ Красноперекопского района г. Ярославля "Живое слово" (дистанционно), **20.03.2022г.**
2. Организационно- массовое мероприятие "Умные каникулы-2022" по теме: «Традиции, обычаи, искусство русского народа» в рамках городского проекта и сетевого взаимодействия с 04.04.2022 по 08.04.2022 для детей с 5-7 лет.

## **5. Итоги образовательной деятельности с воспитанниками**

Согласно ФГОС ДО, основной общеобразовательной программы, адаптированной основной образовательной программы и годовому плану работы ДОУ, в группах



проводилась педагогическая диагностика освоения воспитанниками образовательной программы дошкольного образования ДОУ

Цель: изучение качественных показателей достижений детей.

В целом результаты педагогической диагностики по усвоению программы показывают положительную динамику в усвоении детьми основной образовательной программы ДОУ. Это достигнуто благодаря постоянному совершенствованию развивающей предметно-пространственной среды, реализации программы в формах специфических для детей дошкольного возраста (игра, познавательная, исследовательская деятельность, творческая активность), позволяющих развивать ребенка в соответствии с их возрастными и индивидуальными особенностями, построению образовательной деятельности на основе индивидуальных особенностей детей, сотрудничеству с семьей, качественному планированию. Вместе с тем имеются дети, показывающие низкий уровень освоения программы: часто пропускающие, имеющие серьезные нарушения речи.

Педагогический коллектив продолжает работу над повышением качества работы ДОУ. Анализ выполнения программы по направлениям показал, что Программа освоена воспитанниками ДОУ на 4,3 балла, что соответствует 89 %. Таким образом, программный материал усвоен детьми возрастных групп по всем разделам на допустимом и оптимальном уровне. По итогам диагностического обследования дети показали положительный результат усвоения программного материала в диапазоне от 64% до 93% в зависимости от раздела программы и возрастной группы. Положительный результат усвоения программного материала (высокий и средний уровень) показали 99% детей, низкий уровень усвоения программного материала - 1% детей. В целом уровень развития интегративных качеств у воспитанников ДОУ соответствует «социальному портрету ребенка освоившего программу» с учетом возрастных особенностей детей. На основе проанализированных показателей определены основные направления работы, которым необходимо уделить дополнительное внимание.

## 6. ПФДО

В детском саду детей в возрасте 5-7 лет 137 человек, из них дополнительными образовательными услугами в рамках реализации национального проекта «Успех каждого ребенка» (имеют сертификат, используют при зачислении на дополнительные образовательные программы) охвачено 134 (107 в ДОУ, 27 другие учреждения) человек, что составляет 98 %. Воспитанники посещают кружки социально-педагогической направленности, художественного творчества, спортивные секции, в том числе получают платные образовательные услуги в ДОО.

**Вывод:** по итогам самообследования работу МДОУ «Детский сад № 241» за 2022г. считать удовлетворительной.

Заведующий \_\_\_\_\_ Е.Г. Бахвалова

